



2017/2018 環境、社會 及管治報告

(於開曼群島註冊成立之有限公司)
(股份代號: 320)

* 僅供識別

目錄

- 2 關於本報告
- 3 我們的環境、社會及管治表現
- 5 超越客戶期望
- 9 以人為本
- 17 保護我們的環境
- 21 堅守道德價值
- 24 社區參與
- 26 展望
- 27 香港交易所環境、社會及管治報告指引索引



關於本報告

概述

本報告為金寶通集團有限公司(「金寶通」、「本公司」、「本集團」、「我們」或「我們的」)發佈的第二份《環境、社會及管治報告》，其披露我們於產品責任、勞工實踐、環境保護、道德操守及社區參與等方面的管理方針及表現。除非另有說明，否則本報告涵蓋我們於二零一七年四月一日至二零一八年三月三十一日(「二零一八財政年度」或「本年度」)於環境、社會及管治管理方面取得的成就。二零一六年四月一日至二零一七年三月三十一日期間(「二零一七財政年度」)的若干指標出於對比目的而列示。

編製本報告之基礎

本環境、社會及管治報告是按照香港交易所頒佈的《環境、社會及管治報告指引》而編製。本報告的內容乃根據一套既有程序而釐定，其中包括識別及依次排序持份者、識別及依次排序重大環境、社會及管治議題，以及編製及核對環境及社會指標。

報告範圍及界限

除另有指明外，本報告之內容及指標涵蓋金寶通及本集團之附屬公司。

數據來源及可靠性保證

本報告中的數據和個案研究乃根據我們的內部統計報告、內部政策及其他內部文件編製。本公司董事會(「董事會」)特此確認，本報告概無作出虛假或誤導性陳述。

董事會批准

本報告經管理團隊審閱及確認，並於二零一八年六月二十七日獲董事會批准。

我們的環境、社會及管治表現

金寶通集團有限公司是一家利用電子及無線技術的核心實力，主要聚焦於設計、生產及分銷電子控制系統及連接裝置之全球企業。在自然資源日趨匱乏的世界，我們在推進資源使用效率最大化之科技方面扮演一定角色。連接裝置、控制系統及物聯網正引領著我們走向更環保、更智能的生活方式。本公司已投資開發有助於管理資源消耗方式(尤其是節約能源及避免浪費)之解決方案。我們為所扮演的重要角色感到振奮，並期望為下一代的更美好未來作出貢獻。

環境保護及堅守勞工標準是全球電子供應鏈的關鍵優先事項。作為此供應鏈內負責任的成員，本公司密切關注我們就環境、勞工、商業道德、行業標準及適用法規的合規情況。我們亦代表客戶按照環境和社會責任原則選擇供應商。我們在決策過程及營運管理中始終將環境、社會及治理風險及機遇納入考慮範圍。我們認真履行責任，嚴格遵守與環境、勞工及商業道德相關的行業標準、法律和法規。

管理層就環境、社會及管治事宜之觀點

透過與不同持份者的對話，我們明白，對環境、社會及管治表現的有效管理，在反映穩健的企業管理文化之餘，亦有助贏得持份者的信任。各項反映環境、社會及管治管理指導原則的不同政策已在本公司的不同部門及地點有效地實施。向本公司首席財務司匯報的法務及企業事務總監負責領導披露環境、社會及管治及風險管理工作。我們的人力資源部及環境、健康及安全團隊負責監督勞工實踐、社區參與、環境、職業健康及安全議題的管理政策和舉措的實施。同時，我們的研究及開發(「研發」)、工程及生產部門正努力設計及生產創新產品，並確保在天然資源有限的情況下符合可持續發展的原則。品質部核實及證明我們產品安全和質量，而且並無對環境造成重大影響。

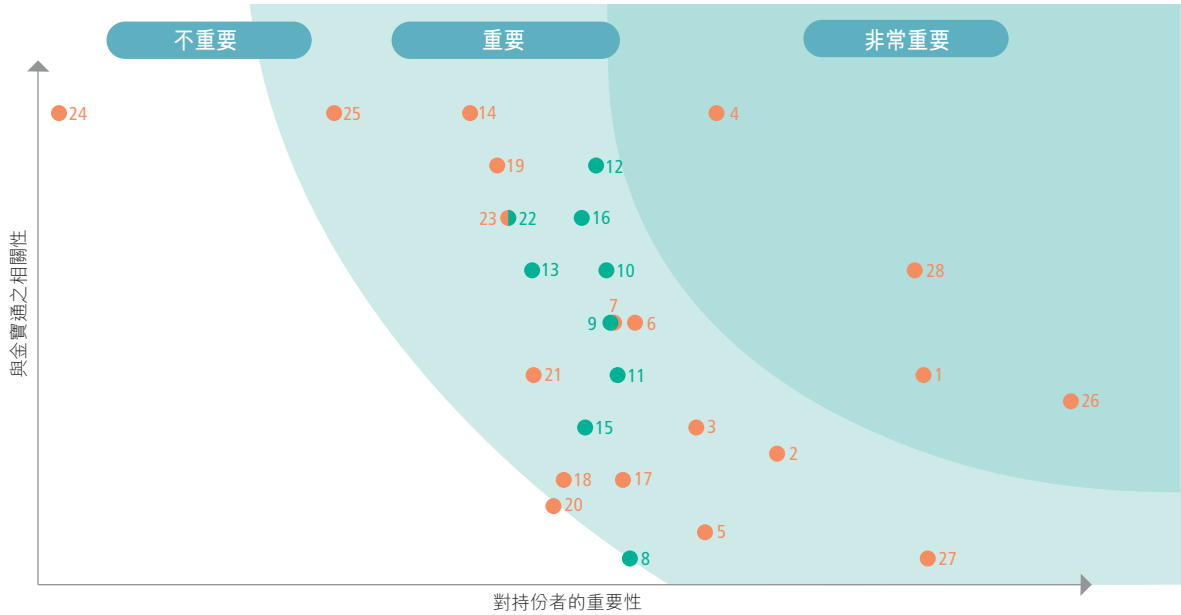
金寶通於EcoVadis的企業社會責任(「CSR」)評級中獲得銅獎，該評級涉及環境、勞工實踐和人權、公平商業實踐和可持續採購領域的評估。這認可展示我們和管理與環境、社會及管治相關的問題方面的努力，並為我們提出可優化的領域。我們致力不斷完善我們在業務營運、供應商管理和產品方面的可持續發展表現。

持份者參與及重要性分析

我們持份者(例如客戶、僱員和供應商)的意見是評估我們的環境、社會及管治風險和機遇的重要資訊來源。這些持份者透過調查參與其中，我們藉此了解他們如何看待這些方面對他們的影響，並構建經高級管理層同意的重要性矩陣圖。在決定本環境、社會及管治報告中各方面的披露深度時，我們已考慮各個方面的重要性：

我們的環境、社會及管治表現(續)

環境、社會及管治範疇之重要性矩陣圖



議題	不重要 編號 範疇	重要 編號 範疇	非常重要 編號 範疇
環境		8 原材料使用效益 9 提供具環境價值的產品 10 減少一般廢棄物 11 空氣污染物排放 12 能源消耗及碳減排 13 包裝物料使用效益 15 減少污水排放 16 遵守環境法規 22 水資源使用效益	
社會	24 多元化	2 禁用童工 3 客戶健康及安全 5 客戶資料私隱 6 售後服務及回應投訴 7 合理投訴處理時限 14 供應商管理 17 合理工作時數及假期 18 知識產權管理 19 反貪污 20 合理僱員薪酬待遇 21 遵守產品及市場推廣法規 23 平等機會 25 社區投資 27 挽留員工及關愛僱員	1 產品及服務質素 4 職業健康及安全 26 遵守勞工法規 28 發展及培訓

本公司已於本報告中披露與該等重大範疇有關的管理方針及表現。

超越客戶期望

我們的使命是創造和提供超越客戶期望、解決問題及改善生活的產品和服務。我們以「事在人為」之精神投資研發及生產產品。為實現我們的價值觀，我們願意更進一步令客戶滿意。我們透過滿足和超越客戶的需求，戰略性拓展高附加值領域的市場。我們的目標始終是透過防止生產鏈中的錯誤實現零缺陷，並不斷改進我們的生產方式。我們確保完全遵守有關產品標籤、產品安全及營銷的相關地方和國際法律法規。

除確保生產質量外，我們亦非常注重創新及創意，務求提供可靠而強大的解決方案，以改善終端用戶的生活。我們於美國矽谷、香港和深圳投資創立研發中心，現擁有50多名研發人員和150多名電子、軟件和機械設計工程師。我們的研究人員和工程師共同致力推動各類智能控制新技術(尤其是物聯網)的發展。我們的解決方案為住宅、工業和商業場所帶來更智能的生活方式和更智能的電力消耗管理。

以創新工程推動可持續發展

金寶通創新的工程方法結合先進技術及簡單易用功能，用於解決問題及改善生活。於整合不同無線通信協定(例如無線網絡(Wi-Fi)、紫蜂(Zigbee)、低功耗藍牙(Bluetooth Low Energy)及Z-Wave)的豐富經驗中，我們的團隊能展示為客戶帶來優化解決方案的出色能力。尤其是我們已使用紫蜂技術逾十年，並積極參與智能電網協議(Smart Energy Profile)的前期定義和互通測試。

本公司在射頻解決方案領域的領先地位亦同時獲得認可。憑藉在網絡射頻解決方案方面擁有逾十年的經驗，本公司已成為物聯網市場先驅者之一。本公司已利用物聯網技術，提供更多創新的家居自動化產品。

我們以SALUS的品牌分銷和推廣我們的恆溫控制、家居自動化和傳感器產品。大部分SALUS產品可透過智能方式控制家庭用電量。所有產品的設計均符合EnergyStar及／或其他與能源有關的法規要求。我們的恆溫相關產品通常可幫助客戶節省高達25%的能源使用量。

我們的產品符合歐盟《廢棄電器和電子設備指令》，其設計易於拆卸，便於從已淘汰產品中回收材料。

超越客戶期望(續)



個案研究：自動平衡執行器（「ABA」）協助最大限度地提高能源效率和舒適度

ABA是一款採用創新技術的新型地板採暖控制產品，可解決與傳統執行器相關的問題，提高家居舒適度和加熱效率。傳統的執行器加熱系統通常需要複雜的手動校準工作來實現整個家居的均勻加熱。若安裝人員未能因應不斷變化的微氣候而經常予以調校，可能導致低效率的溫度調節及能源浪費。我們的ABA通過使用自動平衡系統，徹底解決這個問題，讓系統平衡變得簡單快捷。用戶可在家中的所有區域享受恆定的溫度。此外，與傳統執行器相比，ABA在運行時的耗能相當低。ABA的功率僅為0.5瓦，而傳統的執行器一般為2-3瓦。



個案研究：SALUS智能舒適系統

在某些地域，冬季的溫度可降至零度以下。因此，供暖是人們生活中非常重要的一環，因為它是家居舒適的核心，亦同時為家居的主要耗能項目。憑藉我們在物聯網方面的專業知識，我們推出SALUS品牌的智能舒適系統。該系統可自動調節室內溫度、優化燈具的使用並監控家居耗電量。利用SALUS Smart Home應用程式，可使用智能手機控制系統而無需使用遙控器。

這種即插即用系統包括網關、恆溫器、傳感器、開關和繼電器。它與所有主要的供暖／製冷系統兼容，確保家居始終處於舒適的溫度，並且僅在必要時通過加熱特定房間來降低耗能。智能舒適系統亦非常靈活，允許添加其他智能家居設備，例如傳感器和智能插頭。透過基於雲的分佈式規則引擎，住戶可創建自動化家居設備如何相互協作的規則，從而以智能的方式管理其家居。Smart Comfort系統配有直觀的應用程式和語音控制功能，為住戶提供溫暖、安全和節能的住宅，最重要的是，讓住戶安枕無憂。



「金寶通致力於提供創新、可靠和強大的解決方案，幫助改善客戶的生活。」

— 金寶通執行董事兼行政總裁 King OWYANG 博士

超越客戶期望(續)

質量保證

金寶通致力為客戶提供高質量和可靠的產品。我們完全掌控產品生命週期的每個階段，以確保我們的產品符合最高質量標準，並朝著零缺陷的目標邁進。我們的設施已通過ISO 9001質量管理認證。我們亦分別取得汽車和醫療產品的IATF 16949和ISO 13485認證。為進一步消除不可測出的現場故障，我們已建立並實施ANSI ESD S20.20認證的靜電放電控制，以保護易受靜電放電損壞的電器或電子部件、組件和設備。金寶通亦是美國C-TPAT全球安全驗證的註冊參與人，使我們得以支持客戶提供符合該等特定要求的產品。此外，對於銷往歐洲的所有無線電設備產品，我們均遵守無線電設備指令(「RED」)協調標準。

在實踐中，我們在從早期設計概念評審、設計質量審核、製造設計、測試設計以及設計和過程失效模式效果分析的整個生產過程中實施質量控制。我們設有獨立的先進質量和可靠性功能，確保每個產品在試生產之前符合嚴格的質量標準。

除產品質量外，我們亦確保產品符合主要市場的健康、安全和環境要求。在適用的情況下，我們的產品經認證已符合下列機構的測試及產品安全相關標準，如UL、TUV、CSA、VDE、ETL、Nemko、中國強制性產品認證(「CCC」)和中國質量認證(「CQC」)等。我們製造的醫療產品亦在美國食品及藥物管理局(「US FDA」)註冊。我們根據內部清單評估產品的安全危害。作為質量保證的一部分，我們進行壓力測試和異常性測試以確保危害減至最低。



超越客戶期望(續)

聆聽客戶的反饋意見

我們積極與客戶溝通，聆聽他們的反饋意見。我們的客戶經理負責與原設備製造商／原設計製造商(「OEM/ODM」)客戶保持密切的工作關係，而SALUS品牌的其他客戶則由我們的SALUS附屬公司提供支持。

我們的OEM/ODM客戶為主要全球電子產品生產商及供應商。金寶通透過提供卓越的質素來加強與這些客戶的關係。我們的客戶經理負責與客戶的日常互動。客戶可通過投訴表格向我們的客戶經理作出投訴，並與後者進行討論。在溝通之後仍未解決的合理投訴將被提交作進一步處理。截至目前，我們僅偶爾接獲關於功能和外觀問題的報告。若客戶發現此類問題，我們則會召回已付運的產品並進行故障測試，以證明客戶投訴的合理性。於本年度，我們共接獲366宗有關我們的產品和服務的投訴；並無已付運產品由於健康和 safety 問題而被召回。我們安排對退回本公司的產品進行故障測試，以確認已召回產品的質量。

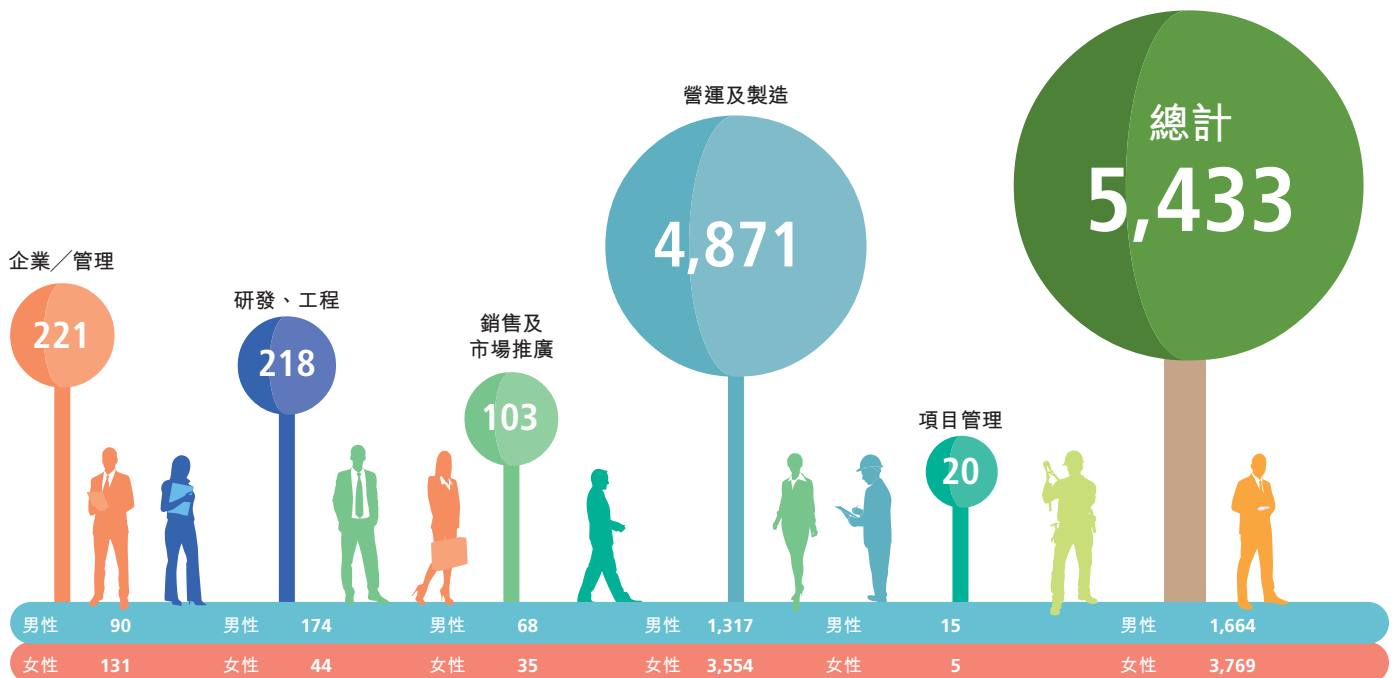
SALUS品牌的客戶包括專業批發商和分銷商，以及位於歐洲和北美的專業安裝人員。我們透過技術支援熱線、電郵及社交媒體支援我們產品的終端用戶及安裝人員。透過技術支援熱線進行的大多數詢問都涉及操作和安裝問題，這些問題通常可透過我們員工的專業指導和建議而得到有效的解決。我們亦於SALUS網站上發佈常見問題，以方便客戶參考。被分類為投訴的客戶將交由產品開發總監處理。除技術熱線外，客戶還可透過SALUS的常規客戶滿意表格提供反饋。我們透過電子郵件分發客戶滿意度表格予客戶。客戶可按意願填寫表格並提供意見，以便我們了解其滿意度。我們的客戶服務管理員負責定期與我們的經銷商溝通，以確保達致我們產品服務的交付標準並令客戶感到滿意。管理員每月亦向銷售總監發送有關服務及交付結果的報告，以便進一步審核和跟進行動。

以人為本

人才對本公司的發展十分重要。金寶通致力向僱員提供友善、安全及以人為本的工作環境。我們鼓勵多元化的團隊。我們努力採取積極行動，確保僱員及潛在僱員在招聘、僱用、補償、培訓及晉升時避免因種族、膚色、國籍、宗教、性別、婚姻狀況、年齡、性傾向、傷殘或退役軍人身份而受到歧視。本公司於僱用過程中全面評估，擇優錄用，以免偏袒任何一方。員工的權利於本公司的員工手冊中予以充分溝通和解釋。

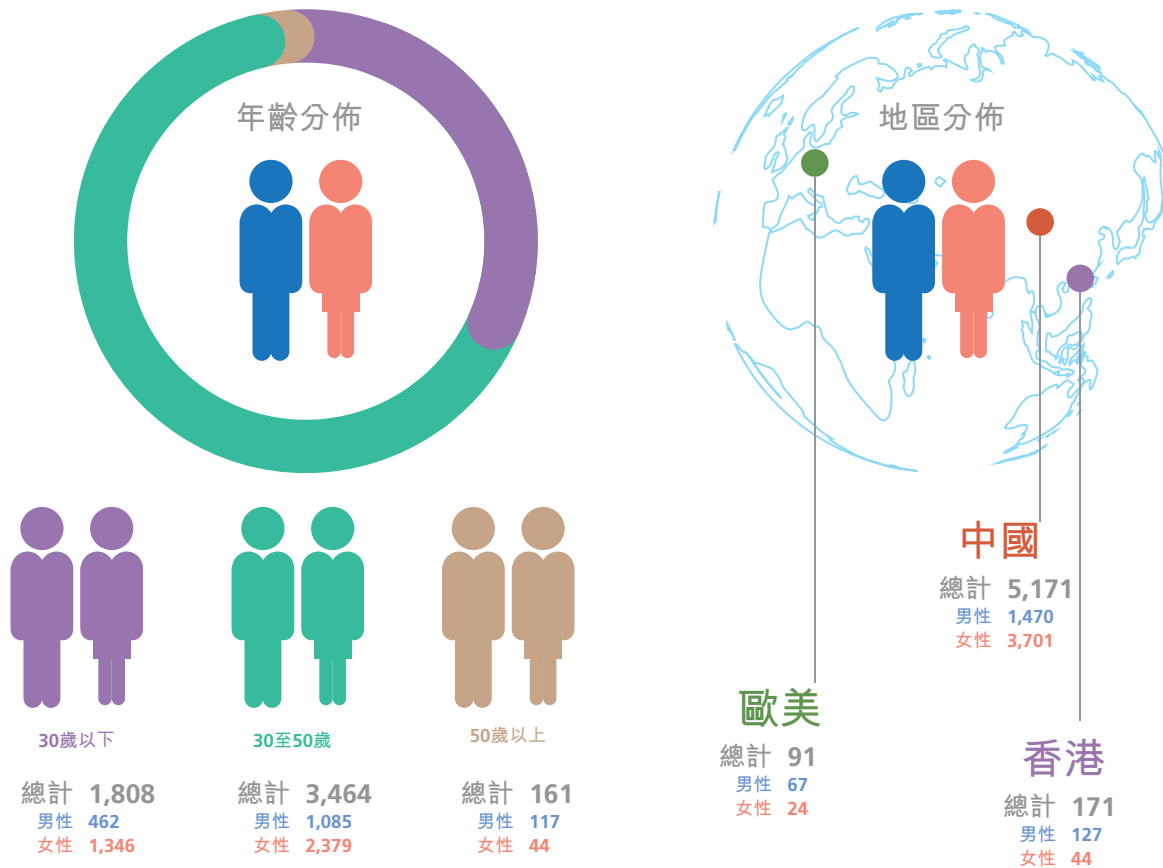
我們的員工享有結社自由，並已成立工會。我們願意通過與勞工代表的接觸來聆聽員工的關注和需求，從而不斷改進我們的勞工政策。我們遵守當地的勞工實踐規定，包括但不限於中華人民共和國《勞動法》和《勞動合同法》以及香港特別行政區《僱傭條例》。

於二零一八年三月三十一日，本公司共僱用5,433名僱員¹：



¹ 與上一個報告年度相比，我們的生產人員數量大幅減少。隨著其他省份勞工競爭日漸加劇，廣東省的勞工成本逐漸增加。我們正致力採用更精簡的生產線，透過自動化、生產流程改進及培訓等方式，減少對生產線員工的依賴。我們已解僱表現欠佳者。我們透過公平的績效評估機制確定表現欠佳者。我們已提前向相關員工發出解僱的決定。相關員工已獲得充分的補償。

以人為本(續)



尊重僱員權益

金寶通遵循電子行業對勞工實踐的期望，例如責任商業聯盟²的《操守守則》和《道德貿易聯盟基本守則》。我們明白客戶對控制僱員工作時間的期望。因此，控制工作時間已成為今年的管理重點。僱員的工作時間現在控制於我們與主要客戶協定的水平。僱員只會在有需要時自願加班。休息日和假期的加班工作亦是自願的，並根據當地的勞工法，透過加班費和補休假來予以補償。

僱員的薪酬由基本工資、按表現發放之花紅及酌情花紅所組成。基本工資水平超過當地最低工資要求。僱員亦可享有法定假期、休息日、產假及陪产假。我們亦提供與僱員相關的保險福利，如醫療及牙科保險、人壽保險、意外保險以及旅遊保險，為我們的僱員提供更大保障。

2 原電子行業公民聯盟。

以人為本(續)

我們相信多元及包容的公司文化可啟發創意，為可持續成功奠下基礎。金寶通對僱員一視同仁，不斷採取積極行動以確保僱員及潛在僱員在招聘、僱用、補償、培訓及晉升時免因種族、膚色、國籍、宗教、性別、婚姻狀況、年齡、性傾向、傷殘或退役軍人身份而受到歧視。我們根據僱員履行特定職責的能力對彼等作評估。我們致力為所有員工提供公平的工作環境，營造開放的溝通氣氛。

上述政策和承諾已透過發佈員工手冊妥善地傳達予所有員工。因此，我們的員工充分了解自身的權利和責任。

人才發展

培訓對於提高人們應對公司加速增長和擴張的能力至關重要。除鼓勵僱員持續進修培訓和發展政策之外，我們亦將個人發展計劃納入年度績效評估，以便為僱員在公司的長期發展提供指引。人力資源部的相關團隊負責管理培訓記錄和個人培訓時間，跟踪培訓計劃的實施情況。

我們為辦公室和工廠的新員工提供不同的入職培訓。為幫助新員工熟悉我們的公司文化，我們提供基本培訓，例如介紹我們的《操守守則》、IT系統、質量政策和其他政策。主管為新員工或特定工作的新僱員安排在職培訓。除在職培訓外，我們亦提供基於內部知識的學習和基於技能的學習，例如企業資源規劃(ERP)和人力資本管理(HCM)培訓。

除內部培訓計劃外，我們亦鼓勵僱員參與有關其發展需求的外部培訓計劃。於本年度，我們為僱員提供機會，讓其能夠參與有關人力資源、企業治理及內幕交易的外部培訓。僱員若參加公司發起的與工作相關的培訓，則有資格獲得全額補貼。若僱員已通過試用期，則亦可就自行進修的課程申請全額補貼。我們對學員的績效進行評估，以確保其能力符合企業的標準。

我們為參與醫療和汽車產品生產和質量管理的僱員提供技術培訓。例如，我們為執行醫療設備的安裝、性能或操作資格的人員安排特別驗證培訓。我們亦提供培訓，以豐富操作專業工具或執行特定技術所需的技術技能和知識。我們為僱員提供一系列關於電路、焊接、機器維修等工作的基本知識，從而為其提供執行不同任務的機會。

以人為本(續)

我們會為表現出色而由一般前線工人擢升至生產線主管的員工提供額外的培訓課程。鑒於其具備成為主管的潛力，我們為其提供特定的培訓課程，以提供管理和技術技能和知識的全方位培訓，從而促進他們的進一步發展。

二零一八財政年度每名僱員接受培訓的平均時數



聆聽僱員的意見

為進一步促進與僱員之間的關係，我們已於廠房內設立勞資溝通渠道。僱員有自由結社及集體談判的權利。勞工代表由廠房內的工會成員選出，而廠房的管理層組成委員會與勞工代表會面，以處理僱員對與工作安全、整理工作及居住地區、福利及設施等有關的關注。

勞工代表與工廠管理層之間的會議是解決員工關注事項的一個極其有效的溝通渠道。在過去的一年，勞工代表提出若干建議，包括更換電器、維護熱水供應系統和提供宿舍。勞工代表亦要求增加工人獎金，以及提供額外的營運和短期英語課程。我們密切關注勞工代表的意見，並指派專職人員跟進這些要求。

以人為本(續)

於本年度，勞工代表提出工人期望在工廠進行更多休閒活動。因此，人力資源部組織了一系列拔河和「知識與技能」比賽。另一個亮點是員工才藝表演和抽獎活動。



拔河比賽

達人秀和抽獎活動



「知識及技能」競賽



金寶通亦組織全公司的聚會，例如年度晚宴和節日慶祝活動，藉此機會向所有僱員表達對其辛勤工作和貢獻的謝意。



以人為本(續)

促進職業健康和安全管理

為了本集團的可持續發展，金寶通致力維持一隊穩定及健康的員工隊伍。金寶通已制定以下職業健康和安全管理政策，以保障員工的健康。

- 遵守相關法令和法規，以及客戶對職業健康和安全的要求
- 不斷改善工作環境，消除安全風險因素
- 確保職業健康和安全管理體系的效率及其持續改進
- 為員工提供充分的職業健康和安全管理培訓，讓他們能夠保護自己避免受健康和安全管理風險影響

於本年度，我們遵守有關職業健康和安全的有關法律及法規，包括但不限於中華人民共和國《安全生產法》及香港特別行政區《職業安全及健康條例》。

為每個工廠、建築物和樓層分配工廠安全辦公室(「廠安全辦」)和安全生產負責人，以實施從宏觀到微觀層面的職業健康和安全管理政策。廠安全辦負責監督工廠的工作環境，並為新僱員安排入職培訓，而安全生產負責人則負責執行安全相關程序。

為消除工作中的安全隱患，所有員工均接受正確使用個人防護裝備之培訓，並在生產線上履行職責之前必須佩戴適當的個人防護裝備。從事機械操作(如電焊、操作電子設備和升降機)的員工，需要特定的工作許可證。

除上崗培訓外，我們亦提供安全培訓，以確保我們的員工具備良好的職業健康和安全管理知識。透過此類培訓，我們妥善地向僱員傳達職業健康與安全管理政策。於報告期內，我們開展各種培訓課程，涵蓋化學危害、機電設備安全、交通管理、手部保護、手持和電動工具安全、消防安全以及高風險程序證書等認證培訓等主題。

以人為本(續)

我們明白可能存在的火災和化學品洩漏風險，並已建立消防程序和化學品貯存和處理程序。廠安全辦負責檢查並確保根據國家有關規定適當維護消防設施，如消防通道、警報器和滅火器。所有營運地點、班次和部門每年至少進行兩次疏散演習。程序中明確規定化學處理的責任。我們對倉庫中貯存的化學品進行日常檢查，以確保及早發現任何化學品洩漏的情況。化學品貯存人員必須參加常規化學品洩漏演習，以做足準備，應對緊急情況。

發生事故時，將啟動應急預案及程序。工傷事故及意外調查報告將提交予職業健康安全管理代表審批，然後向全體員工公佈，避免此類事件重演。

於本年度，由於受傷導致的損失天數增加。兩宗事故的發生是導致出現這種顯著增長的原因。鑒於這兩宗事故均涉及使用機器，管理層代表立即採取措施，透過增加安全裝置升級相關機器，以消除危險因素。我們亦提供額外的培訓，以確保工人了解生產安全程序。我們將繼續檢查和檢討與機器相關的危險，以保護我們的工人。

金寶通於二零一七財政年度及二零一八財政年度的安全績效

安全指標	二零一七財政年度	二零一八財政年度	按年變動
傷亡人數	0	0	0
因傷損失天數	603	764	+26.69%

以人為本(續)

防止童工或強制勞工

為保護僱員的人權，金寶通禁止使用強制勞工、抵押勞工或監獄勞工。我們遵守有關使用童工的相關地方和國際法規，包括但不限於中華人民共和國《勞動法》和《勞動合同法》(該法規定禁止使用16歲以下的童工及禁止以任何非法方式使用任何強制勞工)，以及香港特別行政區《僱傭條例》下的《僱用兒童規例》。

在招聘過程中，所有應徵者均須提供身份證明文件以確認其年齡；我們亦會簽訂正式勞工合同，以確保相關聘用是雙方自願並經雙方同意下進行。申請中的任何偽造文件均會被視為具欺詐性質，而我們亦不會僱用相關人員。

舉報

金寶通致力於維護誠實、誠信和公正的價值觀。我們向僱員提供適當的培訓，以確保他們明白及遵守根據《操守守則》中列明之道德商業操守及內部舉報政策。

我們為員工提供舉報渠道，以就任何懷疑不當行為、不道德行為或違反《操守守則》提出關注。員工可直接向本集團部門負責人、內部審計部門、高級管理團隊或審計委員會成員報告此類疑似違規案件。我們將會委任一名在本公司具有適當高級資歷的調查人員，或組建一個特別委員會，對投訴個案進行調查。未經舉報人本人同意，我們不會透露其身份。若調查顯示有可能發生刑事犯罪，我們將向相關執法機關報告涉案人士和事項。



保護我們的環境

當透過創新產品促進更節能的生活方式時，金寶通亦致力管理其業務的各個方面對環境的影響。自2002年以來，本公司的環境管理體系已通過ISO 14001的認證。我們已制定以下環境政策，以控制我們的排放和營運過程中的資源使用。

- 遵守相關法令和法規，以及與環境管理有關的客戶要求
- 預防和控制污染和危害，減少污染物的釋放和各種類型的事務
- 保護環境，減少消耗和浪費資源，提倡資源的回收和再利用
- 確保環境管理系統的效率和持續改進，以提高績效
- 向公司所有員工進行有關環境知識的宣傳和提供相關培訓，讓他們了解保護環境的重要性

每個工廠均已設立環境、健康和安全管理辦公室，以監督我們認為最具環境影響的生產過程當中環境政策的實施。於本年度，我們未發生違反適用環境法律法規（特別是中華人民共和國《環境保護法》）的情況。

控制排放

除達成持份者的期望和遵守相關法律法規之外，我們亦在廢棄物管理、廢氣排放和噪音排放控制方面採取以下措施。

金寶通提倡回收和再利用無害材料，以盡量減少廢棄物處理。鼓勵所有員工隔離可回收的廢棄物，例如紙箱、塑料包裝紙、紙和廢焊料，並將其存放在相應的收集點，以方便回收。我們的產品會使用紙箱和塑料包裝，以便在我們的工廠之間流通或發送予客戶。內部流通的包裝材料在予以回收或處理之前盡可能重複使用。我們收集並重複使用任何廢料。宿舍和工廠會產生和處理生活垃圾，但其數量微不足道。



保護我們的環境(續)

我們已購買、再利用、回收和對外交付約770噸包裝用紙箱、紙板和紙張以及約186噸包裝用塑膠材料。

廢油桶、廢抹布、廢液壓油和稀釋劑廢棄物等有害廢棄物自一般廢棄物中分隔出來並存放在指定的儲存裝置中，以供獲授權持牌承包商進一步處理。我們已建立嚴格的管理體系來評估承包商的處理方法，確保有害廢棄物之處置符合國家法規，及在運輸過程中不發生二次污染。於二零一八財政年度，我們產生163.2噸有害廢棄物並運至指定地點處理。

按類別劃分的二零一八財政年度轉移和處理的有害廢棄物

廢礦物油與含礦物油廢物(噸)	22.76
廢有機溶劑與含有機溶劑廢物(噸)	40.89
有機樹脂類廢物(噸)	16.85
含汞、鉛及鋅廢物(噸)	2.03
其他有害廢物(噸)	80.69
總計(噸)	163.22

金寶通密切監控回流焊、波峰焊和金屬清洗等製造過程中排放至大氣中的空氣污染物。我們在製造過程中會排放鉛和鉛化合物、非甲烷揮發性有機化合物及二氧化硫等空氣污染物。我們已安裝中央廢氣處理設施，以便在排放到大氣中之前減少和處理廢氣排放。我們委託合資格的第三方定期測試廢氣，以確保排放水平符合中華人民共和國廣東省政府規定的大氣污染物排放限值。

我們於製造活動中實施噪音控制，以保障員工和鄰近社區的福祉。我們定期監控噪音水平，以確保符合當地工業企業噪音環境排放標準的政策，並減低可能對持份者或鄰近居民造成的潛在影響或事宜。與噪雜機械直接接觸的員工接受有關噪音管理及相關規定的培訓。我們遵守法定工作時間，以免夜間產生工業噪音。我們的工廠外圍記錄的噪音水平平均為60分貝，屬於相關法規限定的範圍內。

保護我們的環境(續)

節約資源

根據我們減少消耗資源的政策，金寶通已實施以下計劃來管理能源消耗，從而透過減少溫室氣體排放來管理我們業務對氣候變化的影響。

我們的耗能主要在工廠和員工宿舍以電力形式消耗，同時在利用車輛時消耗少量能源。於本年度，我們專注於探索生產場所的不同能源管理機會，管理電力消耗。除了採用更高效的LED燈具替換傳統燈具和安裝熱回收系統外，我們目前亦在建立能源管理系統。我們正在草擬節能政策並制定節能計劃。我們將密切監控電力消耗，以確保我們的減排計劃得到妥善實施。我們亦不斷提高僱員的節能意識。例如，我們設置相關標誌，提醒我們的員工將空調溫度設定為攝氏26度。

於二零一七財政年度及二零一八財政年度的能源消耗及密度

	二零一七財政年度	二零一八財政年度	按年變動
車輛燃油消耗(兆瓦時)	318	491	+54.51%
耗電量(兆瓦時)	29,701	30,781	+3.64%
總耗能 ³ (兆瓦時)	30,019	31,273	+4.18%
每一百萬港元收入總耗能(兆瓦時)	8.15	8.09	-0.78%

3 本報告之數據僅涵蓋位於中國之生產基地及香港總部，並不包括位於歐洲的各辦事處以及美國和中國的研究中心的營運場所。該等營運場所之數據與中國之生產基地之數據相比，耗能量實為微不足道。



保護我們的環境(續)

於二零一七財政年度及二零一八財政年度的溫室氣體排放及密度

	二零一七財政年度	二零一八財政年度	按年變動
範圍一：直接溫室氣體排放 (噸二氧化碳當量)	79	124	+57.0%
範圍二：間接溫室氣體排放 ⁴ (噸二氧化碳當量)	25,760	26,723	+3.74%
範圍一和二：溫室氣體總排放量 (噸二氧化碳當量)	25,839	26,847	+3.90%
每一百萬港元收入的溫室氣體排放總量 (噸二氧化碳當量)	7.01	6.94	-1.04%

於二零一七財政年度及二零一八財政年度的用水量及密度

	二零一七財政年度	二零一八財政年度	按年變動
總用水量 ⁵ (立方米)	346,554	282,311	-18.54%
每一百萬港元收入的總用水量 (立方米)	94.08	73.00	-22.41%

產品環境管理

無論產品最終是否運往何處，我們的產品設計均符合RoHS(「有害物質限制」)指令和REACH(「化學品註冊、評估、授權及限制」)指令等歐盟規定，以保障客戶健康和環境。我們的最終產品包裝有紙箱和相對少量的塑料材料。兩種材料均非常方便回收。

- 4 用於計算華南地區所購買電量的碳排放的相關排放因子是國家發展和改革委員會應對氣候變化司公佈的最新數據。因此，溫室氣體排放數據已重列。
- 5 本報告之數據僅涵蓋位於中國之生產基地，並不包括位於歐洲的各辦事處以及美國和中國的研究中心的營運場所。該等營運場所之數據與中國之生產基地之數據相比，耗水量實為微不足道。

堅守道德價值

廉潔是我們維持業務連續性的基礎。金寶通致力於在客戶、僱員和供應商之間維護高水平的道德和商業操守。我們根據有關商業道德的法律法規(特別是香港特別行政區的《防止賄賂條例》)制定《操守守則》。《操守守則》是員工在事務處理時不同情況的應對措施的框架。

我們承認我們在管理產品於電子製造服務產業鏈中的環境和社會影響方面所擔當的角色。因此，在選擇和管理供應商時，我們對供應商在環境和社會績效方面採用嚴格的要求。

反貪污

金寶通確保每位員工均了解我們的《操守守則》，並據此採取行動，致力在本集團內創造透明、友好和健康的企業文化。本集團禁止任何形式的道德違規行為，例如貪污、賄賂、洗黑錢或任何其他非法行為。我們的《操守守則》明確規定防止此類案件的詳細準則和規則。特別是，僱員在與承包商、供應商及客戶的業務來往中，不得收受任何利益、禮物或任何不當好處。我們向員工提供意識培訓，以防止貪污和賄賂案件。我們亦已設立保密的舉報系統，以處理任何不當行為或違規的調查。於本年度，並針對本公司或我們員工的貪污行為的法律案件。舉報系統或內部審計部門均未曾接獲任何不當行為的報告。

保護專利及機密資料

金寶通珍視僱員的想法及重視創意。研發對業務增長及未來發展至關重要。我們於全球經營四所研發及工程中心，本年度已註冊兩項新專利。為保障開發中產品及相關產品資料的機密性，我們已制定公司保密及專有資料政策。該政策就如何處理受版權保護及專利的專有資料(如已成功開發或開發中項目的設計及生產技術)提供清晰指引。僱員未經授權不得出於個人利益向他人披露經本公司分類的資料。僱員僅可於辦公室指定位置查閱被分類為機密的工程及生產設計指引的印刷本。

堅守道德價值(續)

我們設有一系列專有資料管理程序，以嚴密保護我們的OEM/ODM客戶。我們嚴禁在未經客戶的同意下將彼等的專有技術複製或應用於其他項目。當我們的研究人員、產品開發員及工程師自客戶處收到機密專有資料時，金寶通實施以下控制以減低資料外洩的風險：

- 當獲客戶委聘時，金寶通會簽訂保密協議。
- 只有經理級或以上人員才可取得客戶的專有資料。只有高級經理及以上人員才可獲授權查閱更敏感的資料(如客戶的專有軟件的源代碼)。基層工程師禁止查閱專有資料。倘須將專有資料交予工程師以助其執行職責，金寶通將限制該等資料僅向有需要知道的個別人士披露並嚴格控制該等披露。

工程部分為若干分隊，獨立進行彼等自身的項目。有關特定客戶的項目將交由特定分隊負責。我們由此限制取得專有資料的工程師數目。

供應鏈管理

為管理供應鏈中的環境和社會風險，金寶通制定了可持續採購實踐，要求我們的供應商符合本集團的環境管理標準，遵守我們的衝突礦產政策以及REACH和RoHS指令下的要求。我們進行供應商資格審核，確保按照我們的標準制定相關的環境和社會管理系統。我們設有供應商年度審核計劃，其涵蓋經挑選的供應商。我們亦會對新供應商及我們對產品質量有所關注的現有供應商進行審核。

供應商的環境和社會管理能力是我們供應商選擇過程中的關鍵要求。供應商須填妥供應商審核清單以作自我評核。我們於清單上清楚列明我們對供應商於污染控制、人權保護、安全和反恐實踐以及避免有害物質等方面的期望。特定期望包括但不限於設有健康及安全委員會以負責健康及安全事宜，及／或收集記錄營運的主要環境要素之文件。我們將根據是否實行相關政策或能否提供證明文件為供應商評分。只有達到或超過本公司設定的最低分數門檻者才合資格成為我們的供應商。任何未能通過最低門檻的現有或潛在供應商須於兩週內採取糾正行動及向本公司提交實施時間表以作回應，而我們將於隨後進行跟進審核。我們透過選擇通過ISO9001、TS16949或ISO14001認證的供應商、進行定期可持續評估及改善業務營運的透明度。

堅守道德價值(續)

按地區劃分的供應商數目

地區	供應商數目
中國	700
亞洲(中國除外)	146
歐洲	84
北美	62

尊重人權

金寶通明白電子行業強調人權風險，例如使用童工和強制勞工以及歧視。我們對防止使用童工和強制勞工的承諾延伸至我們的供應商。我們嚴格禁止此類情況的發生，以保護供應商僱員的人權。

社區參與

金寶通透過與當地和國際組織合作，努力建構一個更強大的社區。於本年度，我們成立金寶通義工小組，並推出了義工休假政策。我們已將義工服務確定為我們關鍵的慈善方法。我們的員工將獲提供空間、時間和獎勵，為我們的社區創造積極和持續的影響。義工服務對我們的員工有益，因為它有助於開發新的技能並增強現有技能、建立新的聯繫、打破障礙，並帶來成就感，而本公司亦可由此擁有一個外向型員工隊伍。他們擁有更佳的能力和領導能力，並為本公司而感到自豪。我們的一位高級管理人員參與了義工小組，以顯示管理層對企業義工服務的支持。我們已派發義工小組的通訊，以提升本公司內部的義工服務意識。

目前，作為企業義工服務的支持，我們為每位員工提供每年最多可獲得八個小時的帶薪義工假。只要僱員與經批准的非牟利組織進行義工活動並獲得各自的部門或部門經理的同意，就可獲批休假。

透過正式的企業義工服務政策，金寶通能夠擴大其在社區投資方面的影響力，並展示建立更強大社區的價值。在我們的僱員的努力下，金寶通義工小組與當地的非牟利組織密切合作，為各類社區項目提供支持。



與聖基道兒童院合作

十多年來，金寶通一直與聖基道兒童院合作。聖基道兒童院為孤兒、破碎及低收入家庭的兒童提供住宿照顧和課後服務。

在二零一七年十一月，13名金寶通員工與14名年齡介乎6至9歲的低收入家庭兒童於香港龍虎山共同度過了一天。孩子們體驗使用咖啡渣和橡皮筋對布料進行染色。隨後，他們在龍虎山環境教育中心附近的郊野中散步。龍虎山鬱鬱蔥蔥的林地是一個充滿不同種類的雀鳥、蝴蝶和昆蟲的地方。龍虎山附近有大量的本土植物品種，還可眺望西港島和維多利亞港的全景。這次旅行讓孩子們進一步了解可持續生活和自然保護。

社區參與(續)



與協康會合作

本年度，我們與協康會建立了合作關係。協康會致力為存在發展和學習問題的兒童和青少年提供專業的護理、教育、培訓、康復和家庭支持服務。金寶通贊助並參加了戶外農場同樂日活動。該活動旨在提高有特殊教育需要的兒童的社交技能。30名年齡介乎2至5齡的兒童和60名家長參加了此次活動。

企業義工活動留影



聖基道兒童院活動－龍虎山郊遊



協康會活動

於本年度，金寶通已向不同的非牟利組織捐款，並發起捐贈活動。本公司與員工亦會作出相匹配的捐款。



展望

金寶通會繼續優先投資於研發更多節能產品、進行嚴格質量保證程序、盡量減低對環境之影響及創造積極的工作環境。我們的管理團隊相信，做事負責及創造額外價值乃可持續發展業務的要訣，並將贏得持份者的長期支持。

香港交易所環境、社會及管治報告指引索引

香港交易所環境、社會及管治報告指引

層面、一般披露及 關鍵績效指標	描述	本報告相關章節	備註
層面A1：排放物			
一般披露	與廢氣及溫室氣體排放、向水及土地的排污、有害及無害廢棄物的產生相關的： (a) 政策；及 (b) 遵守對發行人有重大影響的相關法律及規例的資料。	保護環境	我們中國工廠的空氣污染物及噪音水平符合廣東省人民政府訂明的大氣污染物排放限值、中華人民共和國的飲食業油煙排放標準及工業企業廠界環境噪聲排放標準。
關鍵績效指標A1.1	排放物種類及相關排放數據。	保護環境：控制排放	我們中國工廠的空氣污染物及噪音水平符合廣東省人民政府訂明的大氣污染物排放限值、中華人民共和國的飲食業油煙排放標準及工業企業廠界環境噪聲排放標準。本公司並無關於每年空氣污染物排放物總量的準確統計數據。
關鍵績效指標A1.2	溫室氣體總排放量(以噸計算)及密度。	保護環境：節約資源	



香港交易所環境、社會及管治報告指引索引(續)

層面、一般披露及 關鍵績效指標	描述	本報告相關章節	備註
關鍵績效指標A1.3	所產生有害廢棄物總量(以噸計算)。	保護環境：控制排放	
關鍵績效指標A1.4	所產生無害廢棄物總量(以噸計算)。	保護環境：控制排放	
關鍵績效指標A1.5	描述減低排放量的措施及所得成果。	不適用	我們中國工廠的空氣污染物及噪音水平符合廣東省人民政府訂明的大氣污染物排放限值、中華人民共和國的飲食業油煙排放標準及工業企業廠界環境噪聲排放標準。進一步減少空氣污染物的排放並非本公司的優先事項。
關鍵績效指標A1.6	描述處理有害及無害廢棄物的方法、減低產生量的措施及所得成果。	保護環境：控制排放	

香港交易所環境、社會及管治報告指引索引(續)

層面、一般披露及 關鍵績效指標	描述	本報告相關章節	備註
層面A2：資源使用			
一般披露	有效使用資源(包括能源、水及其他原材料)的政策。	保護環境	
關鍵績效指標A2.1	按類型劃分的直接及／或間接能源總耗量及密度。	保護環境：節約資源	
關鍵績效指標A2.2	總耗水量及密度。	保護環境：節約資源	
關鍵績效指標A2.3	描述能源使用效益計劃及所得成果。	保護環境：節約資源	
關鍵績效指標A2.4	描述求取適用水源上可有任何問題，以及提升用水效益計劃及所得成果。	不適用	金寶通於求取適用水源上概無任何問題。本集團認為我們並未大量消耗水資源，而進一步減少用水量並非本年度的優先事項。
關鍵績效指標A2.5	製成品所用包裝材料的總量。	保護環境：控制排放	購買的包裝材料在本集團內流通及再利用。報告的數據為本年度購買的包裝材料數量。我們預計該數據接近於運輸的包裝材料數量。

香港交易所環境、社會及管治報告指引索引(續)

層面、一般披露及 關鍵績效指標	描述	本報告相關章節	備註
層面A3：環境及天然資源			
一般披露	減低發行人對環境及天然資源造成重大影響的政策。	不適用	我們的營運不會直接影響自然環境，惟我們透過創新產品致力推廣環境的可持續發展。請參閱「以創新工程推動可持續發展」。
關鍵績效指標A3.1	描述業務活動對環境及天然資源的重大影響及已採取管理有關影響的行動。	不適用	我們的營運不會直接影響自然環境，惟我們透過創新產品致力推廣環境的可持續發展。
層面B1：僱傭			
一般披露	有關薪酬及解僱、招聘及晉升、工作時數、假期、平等機會、多元化、反歧視以及其他待遇及福利的： (a) 政策；及 (b) 遵守對發行人有重大影響的相關法律及規例的資料。	以人為本	
關鍵績效指標B1.1	按性別、僱傭類型、年齡組別及地區劃分的僱員總數。	以人為本	
關鍵績效指標B1.2	按性別、年齡組別及地區劃分的僱員流失比率。	以人為本	數據被認為屬商業敏感因而未有披露。

香港交易所環境、社會及管治報告指引索引(續)

層面、一般披露及 關鍵績效指標	描述	本報告相關章節	備註
層面B2：健康和安			
一般披露	有關提供安全工作環境及保障僱員 避免職業性危害的： (a) 政策；及 (b) 遵守對發行人有重大影響的 相關法律及規例的資料。	以人為本：促進職業健 康和安全	
關鍵績效指標B2.1	因工作關係而死亡的人數及比率。	不適用	於二零一八財政年度概無因工作關 係而死亡的事故。
關鍵績效指標B2.2	因工傷損失工作日數。	以人為本：促進職業健 康和安全	我們認為損失工時為更能反映我們 安全表現的指標。
關鍵績效指標B2.3	描述所採納的職業健康與安全措 施，以及相關執行及監察方法。	以人為本：促進職業健 康和安全	



香港交易所環境、社會及管治報告指引索引(續)

層面、一般披露及 關鍵績效指標	描述	本報告相關章節	備註
層面B3：發展及培訓			
一般披露	有關提升僱員履行工作職責的知識及技能的政策。描述培訓活動。	以人為本：促進人才發展	
關鍵績效指標B3.1	按性別及僱員類別劃分的受訓僱員百分比。	不適用	於本年度，所有僱員均曾接受培訓。
關鍵績效指標B3.2	按性別及僱員類別劃分，每名僱員完成受訓的平均時數。	以人為本：促進人才發展	
層面B4：勞工準則			
一般披露	有關防止童工或強制勞工的： (a) 政策；及 (b) 遵守對發行人有重大影響的相關法律及規例的資料。	以人為本：防止童工或強制勞工	
關鍵績效指標B4.1	描述檢討招聘慣例的措施以避免童工及強制勞工。	以人為本：防止童工或強制勞工	
關鍵績效指標B4.2	描述在發現違規情況時消除有關情況所採取的步驟。	以人為本：防止童工或強制勞工	

香港交易所環境、社會及管治報告指引索引(續)

層面、一般披露及 關鍵績效指標	描述	本報告相關章節	備註
層面B5：供應鏈管理			
一般披露	管理供應鏈的環境及社會風險政策。	堅守道德價值：供應鏈管理	
關鍵績效指標B5.1	按地區劃分的供應商數目。	堅守道德價值：供應鏈管理	
關鍵績效指標B5.2	描述有關聘用供應商的慣例，向其執行有關慣例的供應商數目、以及有關慣例的執行及監察方法。	堅守道德價值：供應鏈管理	
層面B6：產品責任			
一般披露	有關所提供產品和服務的健康與安全、廣告、標籤及私隱事宜以及補救方法的： (a) 政策；及 (b) 遵守對發行人有重大影響的相關法律及規例的資料。	超越客戶期望	
關鍵績效指標B6.1	已售或已運送產品總數中因安全與健康理由而須回收的百分比。	不適用	概無就安全與健康理由回收產品。
關鍵績效指標B6.2	接獲關於產品及服務的投訴數目以及應對方法。	超越客戶期望：聆聽客戶的反饋意見	於本年度，共有366宗已售產品退回以作測試，所牽涉產品佔所有已付運產品少於0.08%。我們並不認為所有此等個案屬正式投訴。



香港交易所環境、社會及管治報告指引索引(續)

層面、一般披露及 關鍵績效指標	描述	本報告相關章節	備註
關鍵績效指標B6.3	描述與維護及保障知識產權有關的慣例。	堅守道德價值：保護專利及機密資料	
關鍵績效指標B6.4	描述質量檢定過程及產品回收程序。	超越客戶期望：質量保證 超越客戶期望：聆聽客戶的反饋意見	
關鍵績效指標B6.5	描述消費者資料保障及私隱政策，以及相關執行及監察方法。	堅守道德價值：保護專利及機密資料	
層面B7：反貪污			
一般披露	有關防止賄賂、勒索、欺詐及洗黑錢的： (a) 政策；及 (b) 遵守對發行人有重大影響的相關法律及規例的資料。	堅守道德價值：反貪污	
關鍵績效指標B7.1	於匯報期內對發行人或其僱員提出並已審結的貪污訴訟案件的數目及訴訟結果。	堅守道德價值：反貪污	
關鍵績效指標B7.2	描述防範措施及舉報程序，以及相關執行及監察方法。	堅守道德價值：反貪污	



香港交易所環境、社會及管治報告指引索引(續)

層面、一般披露及 關鍵績效指標	描述	本報告相關章節	備註
層面B8：社區投資			
一般披露	有關以社區參與來了解營運所在社區需要和確保其業務活動會考慮社區利益的政策。	社區參與	
關鍵績效指標B8.1	專注貢獻範疇。	社區參與	
關鍵績效指標B8.2	在專注範疇所動用資源。	並無披露	慈善捐款的金額請參閱年度報告中的董事會報告。